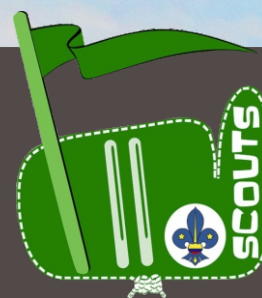


GUÍA



PARA EL DIRIGENTE DE TROPA

Este documento es para uso
de los Dirigentes de
Scouts de Tropa
de la Asociación Scout de Colombia



Asociación Scouts de Colombia
Dirección Nacional de Programa de Jóvenes
Comisión Nacional Scout

ALEJANDRO MARULANDA A.D.P.
Director Nacional de Programa de Jóvenes

BERNARDO GIRALDO MUÑOZ
Comisionado Nacional Scout

2018



PRESENTACIÓN

Este documento es una guía de aplicación del programa de jóvenes de tropa, es decir, jóvenes colombianos entre los 10 y los 15 años de edad; es la adaptación de la Política Interamericana haciéndola más cercana a nuestro entorno y realidad de nuestra juventud, sin olvidar nuestra herramienta primaria que es la vida al aire libre y nuestro método de educación que es un elemento diferenciador con otras agremiaciones juveniles, en resumen, lo que se pretende con estos manuales operativos de nuestra política, es hacer una fusión de lo tradicional con lo educativo llegando a un equilibrio llamativo para nuestros jóvenes, pero para esto necesitamos de la creatividad de los lectores para aplicar esta propuesta de una forma divertida pero educativa, que ayude a sumergir a los jóvenes en el un gran juego. es una gran exploración donde se encontrarán así mismos y donde contribuiremos a su

educación, por esto es muy importante que **NUNCA EL DIRIGENTE SCOUT** hable de objetivos educativos o de cosas similares ya que debemos separar los lenguajes y lograr que en medio de esta gran aventura el joven encuentre una relevancia en las actividades y en los desafíos propuestos, que lo inviten a tratar de ser el mejor de los scouts y que con ello, adopte este gran estilo de vida y llegue a ser un individuo realizado y feliz, lleno de valores y ética, que desarrolle un papel relevante en nuestro país y que logre construir una ciudad, un país y un mundo mejor donde reine la paz y haya mejor calidad de vida.

Esta guía no es más que una orientación para la aplicación del programa, acorde a la política de programa de jóvenes de nuestra Asociación y que responde a los lineamientos Interamericanos.



ANTECEDENTES

A través de estas líneas, se busca conocer qué nos trajo hasta aquí, a este momento histórico del escultismo, después de pensar mucho qué relatar y leer la historia, decidí resumirlo en 3 cosas, 1) Los jóvenes, 2) los dirigentes, 3) el método, estos tres siempre han estado presentes, desde ese primer campamento en Brownsea, en cada uno de los eventos oficiales y no oficiales de nuestro movimiento y en cada una de las actividades de tropa o de patrulla, ellas nos muestran que los scouts somos más que una historia, más que unas políticas o unas actividades, lo que realmente nos hace lograr nuestra misión son las personas, es decir los jóvenes que vibran con este estilo de vida y que cada vez aman más explorar viviendo esta gran aventura y comprometiéndose con nuestra ley scout, y por supuesto nuestros dirigentes ... Si tú, que logras que estos jóvenes estén motivados, crean en esta gran idea de nuestro fundador y que entre todos hemos ido adaptando a nuestras realidades y épocas permitiendo que siga vigente y que sea relevante para todos, tu que velas porque esta idea se viva mediante esto que siempre escuchamos El método Scout aquel que nos diferencia de otras entidades, que nos hace ser únicos y ayuda a construir lo que deseamos "Un mundo mejor". Estas 3 cosas nos permiten mantener vigente esta gran hermandad que vivimos día a día sin importar credo raza o clase social como lo soñó nuestro fundador y como lo soñamos cada uno de nosotros. Lo que encontrarás en este manual no es nada nuevo, es solo una adaptación a nuestra realidad de la aplicación del método donde todos somos una parte muy importante, pues esto es como contar un chiste, si es verdad no todos lo cuentan bien o con gracia y el éxito de nuestro movimiento está en tus manos en que tengas la chispa para saber contar esta gran aventura y que estimules a todos esos jóvenes a que vibren con nuestro programa, y con nuestros ideales; confiamos en que cada vez te prepararas más y más para ser un mejor dirigente, saber encontrar y contagiar la magia del escultismo.

¡En resumen, por más que se escriba en este manual y que nos ayudará a estandarizar ciertas cosas, nunca olvides que la magia la tienes tú, y la calidad de escultismo que vivan cada uno de nuestros muchachos depende de ti, de tu creatividad, de tus valores y ética, de tu ánimo y de tu alegría, contamos contigo!!



Foto: Cesar Ibarra

CARACTERÍSTICAS DE LOS JÓVENES DE 10 A 15 AÑOS

Ser dirigente de tropa, te exige ponerte en la tarea de conocer a los jóvenes a fondo, para así reconocer sus necesidades e intereses desde lo particular, y a partir de allí ofrecerles un programa que no solo llene sus expectativas, sino que a su vez los motive a desarrollar su progresión personal.

La tropa, compuesta por jóvenes entre los 10 y los 15 años, abarca la etapa inicial de la adolescencia, es decir, se encuentra conformada por estos jóvenes que están empezando a vivir cambios en todo sentido: a nivel físico, emocional y psicológico, lo que nos obliga a pensar lo que hacemos como dirigentes desde estos cambios que ellos están viviendo.

Desde lo físico sabemos que se inicia un cambio corporal, acentuándose a mayor nivel el género, el cambio de voz, el ensanchamiento de cadera para las niñas y la manzana de Adán para los niños. Sin embargo, no nos interesa hacer énfasis en esta parte física, necesitamos en realidad reconocer la parte emocional y psicológica de los jóvenes, que será lo que nos permita guiarnos al momento de ofrecerles actividades de su interés que les posibilite cumplir con los objetivos educativos que plantea nuestra asociación.

¿Qué pasa con los pensamientos, ideales, deseos y necesidades de los adolescentes de hoy? ¿Qué los motiva? ¿Qué les interesa? ¿Qué los atrae?

La respuesta a estos interrogantes varía a tal nivel como muchachos tengamos en nuestra tropa, pues su individualidad se marca desde los intereses personales; sin embargo, podría pensarse a cierto nivel alguna generalidad que sirva de guía, sin dejar de tener en cuenta que será solo la tarea de comprender, entender e

interpretar a nuestros jóvenes la que nos dará las pautas para el trabajo con ellos.

Debido a la etapa de vida en la que se encuentran los jóvenes de la tropa, son seres muy emocionales, pues psicológicamente se encuentran en la adaptación a los cambios que están viviendo desde el rol que deben tomar en el camino a la adultez, por eso los veremos con frecuencia alegres, eufóricos, amables, sociables y amistosos.

Comienzan a construir amistades estables, es decir, a obtener amigos para la vida, aprenden a ponerse en el lugar del otro, por lo que se pueden mostrar solidarios o crueles cuando definitivamente no logran empatía con alguien en particular.

Son inestables en la realización de sus tareas, pues aún no tienen claridad en lo que realmente les gusta, así que con frecuencia abandonan lo que inician, por ello es importante rotar con frecuencia las responsabilidades, cargos o tareas que se les presentan, para que identifiquen qué es lo que en realidad les interesa.

En esta búsqueda de lo que les gusta los induce a un estado de explorar, indagar, aprender, identificar y demás acciones que les permita reconocer lo que les rodea o satisfacer emocionalmente lo que les agrada. Por ello a pesar de ser todos adolescentes encontraremos algunos activos y otros pasivos, unos manuales y otros prácticos, unos metódicos y otros estratégicos, unos artistas y otros quinestésicos y así podríamos quedarnos haciendo todo un listado de controversias, cuando lo realmente importante es darnos cuenta como adultos que, aunque estos jóvenes son todos adolescentes cada uno tiene unas características propias y distintas.

Área	Característica
Dependencia-Intendencia	<ul style="list-style-type: none"> • Mayor recelo y menor interés por los padres • Vacío emocional, humor cambiante
Preocupación por el aspecto corporal	<ul style="list-style-type: none"> • Inseguridad respecto a la apariencia y al atractivo. • Interés creciente sobre la sexualidad.
Integración en el grupo de amigos	<ul style="list-style-type: none"> • Amistad, relaciones fuertemente emocionales. • Inicia contacto con el sexo opuesto.
Desarrollo de la identidad	<ul style="list-style-type: none"> • Objetivos vocacionales irreales. • Necesita mayor intimidad. • Dificultad en el control de impulsos • Prueba de Autoridad.

Los jóvenes aunque tienen características propias de su edad, estas cambian según su entorno, es decir su comportamiento está influenciado por la música, la moda, las subculturas juveniles que los rodean, y exploran cada influencia que les llame la atención consiente o inconscientemente, es por esto y su naturaleza cambiante, que el mejor herramienta es la observación del joven y del medio en el que vive, estando abierto a todos los métodos de

expresión por ellos utilizados, sin tomar por verdad absoluta ninguna teoría de desarrollo, pues según la región y sus influencias puede cambiar parcial o totalmente, por esto se debe como ya dijimos, observar, analizar, aceptar al joven y sus expresiones y no tomar decisiones apresuradas en nuestro actuar eso si debemos buscar que vivan experiencias significativas que permitan desarrollarse en sus seis áreas y llegar a cumplir con nuestro proyecto educativo.



Foto: Johnson Cansario

ESTRUCTURA DE LA RAMA

Una Tropa Scout está constituida por mínimo 2 patrullas siendo 4 el número justo. Es ideal que por cada patrulla exista un adulto que haga parte del equipo de dirigentes con el fin de facilitar el seguimiento de la progresión de los y las scouts, adicionalmente debe existir un jefe de tropa quien tiene la responsabilidad de todo el trabajo en la rama. En este sentido, es su tarea coordinar el equipo de dirigentes, velar por la correcta aplicación del método scout y de la política de programa de jóvenes vigente, al igual que el seguimiento de las fases del ciclo de programa y organiza la administración de la rama.

La patrulla es la célula de la Tropa pues allí es donde se experimenta la vida de grupo, donde sus integrantes aprenden de sus compañeros y se adhieren a un conjunto de normas de conducta implantadas por este pequeño equipo.

La patrulla está constituida de forma natural por mínimo 6 scouts y máximo 8, no se debe forzar a los y las scouts a pertenecer a una patrulla en la cual ellos no se sientan cómodos, ellos se agruparán por afinidad de gustos y por lazos de amistad, pudiendo ser estas heterogéneas en edades, sexo etc.

En síntesis, la Tropa ideal en números está

conformada por: 24 scouts que integran 4 patrullas de 6 personas más un equipo de 5 dirigentes liderado por el Jefe de Tropa y 4 ayudantes, esto no quiere decir que si no se cumple con estos números no se pueda trabajar, pero como se mencionó al comienzo, existe un mínimo de 2 patrullas de al menos 6 integrantes y 1 adulto como dirigente, estos números son los necesarios para facilitar la aplicabilidad de este gran juego, al igual que del método y el seguimiento de la progresión personal.

Son válidas las patrullas mixtas por facilidad de trabajo a la hora de los juegos o competencias, sin embargo, a la hora de dormir es conveniente que si la tropa cuenta con patrullas conformadas por hombres y mujeres existan carpas para hombres y carpa para mujeres, permitiendo que cada sexo tenga su privacidad respetando los reglamentos de nuestra Asociación. No se debe olvidar que las patrullas están integradas por scouts que están entre 10 a 15 años de edad.

Adicionalmente, la tropa posee dos organismos de gobierno que están basados en la democracia representativa acorde a la necesidad de expresión de esta edad, estos organismos son: El Consejo de patrulla y la Corte de Honor, en el ítem siguiente se amplían estos dos estamentos.



EL MÉTODO SCOUT EN LA TROPA

La autoeducación está basada en el concepto de educación desde adentro. El método Scout es el escenario propio para guiar y motivar a cada joven en su crecimiento personal; lo ayuda a descubrir, usar y desarrollar sus capacidades, intereses y

experiencias de vida en las distintas etapas de su desarrollo personal. Todos los elementos son necesarios para funcionar, y deben ser usados de forma que sean consistentes con el propósito y los principios Scout.



Adhesión a una ley y promesa

Mediante una manifestación voluntaria, individual y comprensible para su edad, el joven adhiere los principios fundamentales del

Movimiento y acepta vivir de acuerdo con la Ley Scout, instrumento educativo en el cual se expresan los principios.

La Ley Scout

1. El Scout cifra su honor en ser digno de confianza
2. El Scout es leal.
3. El Scout es útil y ayuda a los demás sin esperar recompensa.
4. El Scout es amigo de todos y hermano de cualquier Scout sin distinción de credo, raza, nacionalidad o clase social.
5. El Scout es cortés y respeta las convicciones de los demás.
6. El Scout ve en la naturaleza la obra de Dios procura su conservación y progreso.
7. El Scout es obediente, responsable y ordenado.
8. El Scout sonríe y canta en sus dificultades.
9. El Scout es económico, trabajador y cuidadoso del bien ajeno.
10. El Scout es limpio y sano, puro en pensamientos, palabras y acciones.

La Promesa Scout

Yo, _____ prometo
Por mi honor y con la gracia de Dios,
Prometo hacer todo cuanto de mí dependa para:
Cumplir mis deberes para con Dios y con la patria,
Ayudar al prójimo en toda circunstancia; y
Cumplir fielmente la ley del Caminante

La Oración Scout

Señor...
Enséñame a ser generoso,
a servirte como lo mereces,
a dar sin medida,
a combatir sin temor a las heridas,
a trabajar sin descanso,
y a sacrificarme,
sin esperar mayor recompensa,
que la de saber
que hago tu santa voluntad.

Principios

Nuestro movimiento se basa en principios de los cuales parte nuestra acción educativa y que representan a la vez un ideal de la sociedad mejor que queremos contribuir a formar.

- Relación consigo mismo.
- Relación con los demás.
- Relación con las cosas y el medio.
- Relación con Dios.

Los principios personales. *La relación consigo mismo.*

El Escultismo quiere que los muchachos descubran su vocación y hagan su mejor esfuerzo por su realización personal por ello los impulsa a tomar decisiones, a descubrir aquello en lo que quieren y puedan desarrollarse: les incentiva en su capacidad de asumir responsabilidad en forma progresiva y conciencia de su dignidad como seres humanos; les ayuda a ser auténticos y fieles a la palabra dada, coherentes con los valores que declaran y agentes de su propio crecimiento.

Cada ser humano es una promesa y para que ésta se haga realidad debe asumirse la vida como un

proyecto para el cual motivamos e invitamos a los jóvenes a tomar conciencia del valor de su propia identidad, a que usen progresivamente la libertad y se asuma con responsabilidad las consecuencias de sus decisiones y de sus actos.

Les proponemos ser fuertes, mantenerse firmes en sus objetivos, tener el coraje de ser coherentes, dando el testimonio de ser lo que se dice ser.

Un hombre consecuente con estas verdades es un hombre íntegro, recto y fuerte, que es capaz de hacer esfuerzos por mejorar, poner voluntad de hacerlo y efectivamente lograrlo y de esta manera superarse.

Los principios sociales. *La relación con los demás.*

El Escultismo procura que los muchachos crezcan en el servicio a los demás, por lo cual fomenta el aprendizaje de la vida y el sentido del bien común, les da elementos que les permitan descubrir las dimensiones comunitarias e impulse actitudes de solidaridad y participación. Propicia la comprensión entre todos y el respeto por la dignidad y los derechos humanos como una manera de formar un joven de conciencia libre, que trabaje con optimismo por construir una sociedad más humana, más justa y más fraterna.

Les enseñamos que incorporen en su manera de pensar y en sus actitudes el respeto y la defensa de los derechos de las personas. Promovemos que se comprometan con la democracia como la forma de gobierno que mejor permite la participación de todos y la igualdad de oportunidades para todas las opciones. Les proponemos reconocer y ejercer la autoridad y el poder al servicio del bien común.

Destacamos el valor del trabajo humano en la

generación de la riqueza, enseñamos a respetar a los trabajadores e impulsamos a los jóvenes a orientar sus propias relaciones económicas y sociales por una permanente aspiración a la justicia.

Insistimos en la igualdad de derechos entre el hombre y la mujer y fomentamos en los jóvenes su aprecio por la colaboración y el enriquecimiento mutuo, respetando la particular naturaleza de ambos sexos sin preconceptos de superioridad o reivindicación. En el plano de las relaciones personales los invitamos a manifestar sus afectos con naturalidad, con respeto a su dignidad y a la del sexo complementario, integrando su conducta sexual en el amor y en la responsabilidad.

Un hombre guiado por estos valores sociales es un servidor de los demás y demuestra con su vida que es posible vencer el individualismo y las tendencias que promueven el placer como el fin último de la actividad humana, así como el facilísimo en la conquista por la vida.

Las relaciones con las cosas y el medio.

El Escultismo permite a los jóvenes aprender a utilizar su inteligencia y destreza para dar solución a los problemas con los que se enfrentan. Quien desarrolla su creatividad aprende a vivir y quien construye con sus propias manos instrumentos y objetos que le ayudan a vivir, aprende además a conocer la naturaleza y la capacidad transformadora del hombre sobre las cosas y el medio.

Proponemos a los jóvenes que respeten con celo el mundo natural, que se comprometan en la lucha por su armonía y que participen activamente en su preservación, manteniendo y

renovación. Los motivamos para que integren la vida al aire libre a sus hábitos frecuentes, recuperando continuamente el silencio interior y retornando siempre a los ritmos naturales y a la sencillez de vida.

Desarrollamos y ofrecemos oportunidades a su curiosidad, ayudándoles a proyectar sobre su vida adulta su interés por adquirir destrezas, trabajar con sus manos y transformar las cosas, descubriendo la ciencia y la técnica como medios al servicio del hombre. Los motivamos para que aprendan a reaprender, a reintentar, a recrear, a imaginar y a encontrar pistas aún no exploradas.

Los principios espirituales. *La relación con Dios.*

El Escultismo compromete a los jóvenes en la búsqueda de Dios, en la adhesión a principios y valores espirituales, a encontrar y vivir fielmente la religión que expresa estos valores. Ayuda a los muchachos a trascender el mundo material y a intentar un encuentro con la realidad más íntima de su ser y con el valor y el sentido final de la vida. El movimiento scout propicia este desarrollo proponiendo a los jóvenes que asuman un código de conducta personal que exalta los valores del

espíritu, estimula la relación personal con Dios, promueve la vida activa en la comunidad de fe de cada uno e impulsa al respeto por las opciones religiosas de los demás.

Un hombre guiado por estos principios tiene un sentido espiritual para su vida, que trasciende el mundo material, a la vez que lo libera de posiciones sectarias, fanáticas o fundamentalistas..

Virtudes

- Lealtad
- Pureza
- Abnegación

Aprender Haciendo

El aprendizaje por la acción implica el desarrollo como resultado de la experiencia directa en lugar de la instrucción teórica. Éste refleja la manera activa en la que los jóvenes adquieren conocimientos, habilidades y actitudes; así como el enfoque práctico del escultismo en materia educativa, basado en el aprendizaje por medio de

las oportunidades de experiencias que surgen en el curso de la atención a los intereses y el desempeño en la vida cotidiana. Esta es una manera de ayudar a los jóvenes a que desarrollen todas las dimensiones de su personalidad, extrayendo de cada experiencia lo que es significativo para cada quien.

Sistema de equipos

Los jóvenes tienen la tendencia natural a formar grupos de aproximadamente su misma edad. El sistema de equipos es una manera de aprovechar esta tendencia para proporcionar un ambiente en el cual disfruten, generen aprendizajes y se oriente la influencia que tienen los pares sobre sus compañeros, de manera que sea un proceso constructivo y ofrece espacios de solidaridad y fortalece los valores colectivos.

Las patrullas tienen una estructura interna y un sistema que debe cobijar la totalidad de los integrantes, haciendo que cada uno asuma una responsabilidad y tenga una función dentro de la misma. La patrulla debe estar conformada por mínimo 6 **máximo** 8 integrantes del mismo o diferente género, siendo esta cifra un número ideal de jóvenes que compartirán una aventura en común. Como cabeza visible, la patrulla elige a uno de sus miembros que se denomina Guía de Patrulla, este cargo implica diversas funciones, entre ellas representar su Patrulla, mantener

contacto directo con el Jefe de Tropa, planear actividades para su Patrulla, mantenerse informado y con deseo de adquirir conocimientos que posteriormente entregará a su patrulla, debe velar por que el sistema de Patrulla sea funcional, para acompañar estas responsabilidades el guía de patrulla elige otro miembro que se denomina Sub guía de Patrulla y es la persona que ayudara en el cumplimiento de sus funciones.

Es importante que El jefe de Tropa y su Equipo de dirigentes, permitan que la patrulla sea quien determina los cargos dentro de la misma, esto posibilita que los jóvenes inicien procesos democráticos y sean responsables tanto de sus elecciones como de las funciones que se le asignen dentro de la Patrulla.

El ingreso a una patrulla es voluntario por ser grupos naturales que se agrupan por afinidad de intereses al igual que tienen libertad de cambiar de patrulla en cualquier momento recordemos que las patrullas deben ser verdaderos grupos de amigos que no siempre serán del mismo tamaño o serán equilibradas en edad a las demás.

Secretario	Intendente	Cocinero
Subguía de patrulla	Tesorero	Hintrión
Guía de patrulla	Bibliotecario	Enfermero
Guardián de leyenda		

Marco Simbólico

El Marco simbólico es el contexto donde se ubica de forma adecuada y atractiva la propuesta educativa. En la Rama Scout hablamos de la aventura fantástica que permite una identificación colectiva a través de la vivencia de “exploraciones” como fondo motivador, siendo una expresión particular del Marco Simbólico; el cual es llevado a la acción por medio de los diferentes ambientes de referencia los cuales enfocan puntualmente a las actividades.

El marco simbólico nos brinda una serie de elementos que nos hacen más atractiva la propuesta escultista; su propósito es contribuir sobre la capacidad de imaginación, aventura, creatividad e inventiva que tienen los jóvenes respondiendo a sus necesidades e intereses, de manera tal de estimular su desarrollo e identificarse con las orientaciones de los valores que subyacen al movimiento Scout y estimular su cohesión y solidaridad al grupo.

Adicionalmente El Marco Simbólico contiene elementos y símbolos que son utilizados en el Movimiento Scout para enriquecer, recrear y motivar el Programa de jóvenes y la vivencia de cada uno de los espacios creados según las distintas edades de los Jóvenes pertenecientes a la hermandad Scout. Facilita la integración del Scout en un ambiente de referencia, estimula su creatividad y ofrece modelos a seguir. Los elementos del Marco simbólico sólo se justifican en la medida en que estos contribuyan a nuestra labor y tengan sentido para quienes los utilizan.

El marco simbólico es un modelo sistémico que se compone de varios elementos que se fundamenta en las necesidades propias de la edad de los jóvenes, entregando la pauta desde la cual se dinamiza el Programa:

- **Exploración:** Es el marco fundamental que, desde los requerimientos propios de la edad, los Scouts atravesadas por necesidades cognitivas, personajes, referentes imaginarios o fantásticos permiten dinamizar el Programa los ciclos y las actividades que se realizan en la Tropa.
- **Fondo Motivador:** Es el que facilita dinamizar el marco fundamental, llegar de una manera

más apropiada a la edad de los Jóvenes según sus intereses, en éste sentido se plantea como Fondo Motivador para la Tropa Scout **“Exploración”** del que se toman personajes y modelos a seguir para dinamizar el Programa, teniendo como referentes personajes que además de ser exploradores cumplan con un rol de ser modelos motivacionales e inspiradores.

- **Ambiente de Referencia:** Se refleja claramente en los ciclos de programa, con el fin de captar la atención y motivar a los jóvenes en la realización de actividades a forma de exploraciones, para ello se recurre a imágenes o conceptos llamativos y conocidos que se ajustan a la época y la edad, como películas, libros o historias, de tal manera que los dirigentes de la rama Scout deberán mantenerse actualizados en las preferencias e intereses de los Scouts para proponer Ambientes de Referencia que reflejen tanto el Fondo Motivador como el Marco Simbólico. Se debe tener en cuenta que siempre la selección de un adecuado ambiente de referencia deberá contener héroes o modelos a imitar con el que el joven se identifica y es en sí mismo uno o varios valores a seguir.

RAMA	MARCO SIMBÓLICO	FONDO MOTIVADOR	AMBIENTE DE REFERENCIA
Tropa Scout	Aventura fantástica	Exploración	Indiana Jones Star Trek Matrix Las minas del rey Salomón Viaje al centro de la tierra La isla del tesoro entre otras

Resumiendo, podemos decir que el marco simbólico de la rama scout es La aventura fantástica de explorar nuevos territorios, los

cuales son los diferentes ambientes de referencia que se desarrollan en los ciclos de programa

Progresión personal

La progresión personal propone actividades a los jóvenes con el fin de que puedan desarrollar un conjunto de conocimientos, actitudes y conductas deseables que les permitan crecer en diferentes dimensiones. Estas actividades están ligadas a los objetivos educativos, que son

establecidos según el rango de edad de los jóvenes y aumentan sus desafíos a medida que crecen, y a su vez buscan ayudar a cada joven a asumir consciente y activamente su desarrollo personal.

Naturaleza y vida al aire libre

La vida al aire libre es un elemento del método que debe ser aplicado teniendo en cuenta el contexto y la región en la que se encuentre. Es importante recordar que el concepto se remite a llevar al joven a un espacio diferente al que se desenvuelve naturalmente donde no interactúa en su cotidianidad y no se refiere necesariamente a campo abierto y vegetación

La vida al aire libre debe ser vista por los Scout como una manera de equilibrar su cuerpo, desarrollar sus capacidades físicas, mantener y fortalecer su salud y también como la oportunidad de desplegar sus aptitudes creativas,

ejercer espontáneamente su libertad, crear vínculos en sociedad, valorar el mundo, formar sus conceptos estéticos, descubrir y maravillarse ante el orden de la creación. La vida al aire libre es el escenario donde podrá desarrollar sus diferentes aventuras.

La vida al aire libre NO solo es naturaleza, es sacar de su contexto habitual para mejorar su aprendizaje, estar en diferentes espacios donde el Scout pueda compartir en otros ambientes, sacarlo de su sitio habitual de reunión para generar un mejor aprendizaje en su proceso de formación.

Presencia del adulto



El rol del adulto es facilitar el proceso de autoeducación, mediante la aplicación del Método Scout hacia el cumplimiento de la Misión del Movimiento. Se genera así un espacio común donde los jóvenes y los adultos viven una relación

enriquecedora basada en el respeto mutuo, la confianza y la aceptación del otro como persona.

El gráfico anterior evidencia como según el momento evolutivo el acompañamiento del

dirigente pasa de ser directo a orientativo, debido a que en este momento de desarrollo los Scout reflejan mayor toma de decisiones y autonomía. Por ello esperamos que el Dirigente de Tropa cumpla con:

- Ser un referente constante de motivación y vivencia Scout.
- Ser una persona segura y que ayude a vencer los temores de los jóvenes
- Tener la capacidad de crear relaciones empáticas
- Ser adaptable a la época y a los gustos de los jóvenes
- Tener voluntad de aprender y crecer como persona

- Saber conducir y evaluar actividades
- Saber apoyar el crecimiento
- Tener contacto con la comunidad o entorno del muchacho
- Hacer equipo
- Tener tiempo
- Percibir y controlar el riesgo

Los adultos en la rama scout a la luz del método cumplen con la misión de acompañamiento en el vencimiento de los miedos y como referente de vida, adicionalmente sugiere, aconseja y propicia actividades que permitan el desarrollo educativo del joven, eso sí respetando las decisiones de estos.



PROGRESIÓN PERSONAL

- Áreas de crecimiento
- Objetivos educativos (línea, sub línea, objetivo indicadores)
- Desafíos
- Fases de progresión
- Estrategias
- Especialidades

Definiciones básicas de la progresión personal en la rama Scout

A través del Plan de Progresión en la rama Scout se pretende que las diversas individualidades presentes en la Rama, no se pierdan en el trabajo por patrullas, sino un desarrollo integral y personal logrado en la interacción con otros dentro de sus pequeños grupos donde se reconoce a cada uno con sus necesidades, inquietudes, aficiones, potencialidades y aspectos por mejorar de manera individual, con el marco del escultismo y la vida de grupo.

La PROGRESIÓN PERSONAL propone a las jóvenes actividades, con el fin de que puedan desarrollar un conjunto de conocimientos, actitudes y conductas deseables que les permitan

crecer en diferentes dimensiones, permitiéndole asumir consciente y activamente su desarrollo personal.

En la rama Scout existe un sistema de reconocimientos que permite a cada uno de los jóvenes ser reconocido y a partir de allí colaborar en la construcción de una fuerte autoestima. Las áreas de crecimiento y la posibilidad de hacer su propio camino, brinda la posibilidad de ser artífice de sí mismo y de ser valorado por ello; esto genera entonces todo su sistema de insignias de la progresión personal y las especialidades.

En éste sentido, los dirigentes son responsables de motivar el avance de los jóvenes, orientar su desarrollo y contribuir a su evaluación respecto de todos los objetivos planteados, por lo cual



deberán estar atentos a todas las actividades que ellos desarrollan y a la forma en que éstas contribuyen o interfieren en el logro de sus objetivos. Lo mismo ocurre con la patrulla, para que cumpla su función de núcleo de aprendizaje, su vida interna debe involucrar a cada scout en todo lo que éste es, dentro o fuera del Movimiento Scout.

Por este motivo, se hace necesario que el dirigente se haga responsable del seguimiento y evaluación de una patrulla o grupo de muchachos. De esa manera se podrá atender apropiadamente la tarea antes definida. Éste dirigente debería permanecer en esa función al menos durante un año, de modo que comparta con los scouts un tiempo razonable que le permita conocerlos bien,

motivar y hacer un seguimiento efectivo.

La progresión personal no puede reducirse a hacerle seguimiento a una serie de tareas que es preciso cumplir dentro de la patrulla o de la tropa, ya que los dirigentes podrían limitarse a observarlas simplemente, olvidando la importancia que tiene en los jóvenes el resto de su vida. Pero cuando se trabaja con relación a los objetivos que comprenden todos los aspectos de la personalidad, es necesario observar si todas las actividades que los jóvenes desarrollan, dentro y fuera del Movimiento, en su casa, en su comunidad y en la escuela, contribuyen a producir en ellos las conductas deseables contenidas en los objetivos.

Áreas de crecimiento:

El Movimiento reconoce que cada persona actúa como un todo indivisible, desde una perspectiva formativa entiende la necesidad de considerar la variedad de las expresiones de la personalidad y de ordenar sus diversas áreas con el objeto de: Asegurar que las actividades desarrolladas den atención a todos los aspectos de la personalidad

de los jóvenes, contribuir a que reconozcan las diferentes realidades que viven y ayudarlos a crecer y evaluar su crecimiento en esas distintas dimensiones.

Clasifica la variedad de expresiones del muchacho ordenadas con base en la estructura de su personalidad de la siguiente manera:

DIMENSIÓN DE LA PERSONALIDAD	ÁREA DE CRECIMIENTO	INTERESES EDUCATIVOS EN LA EDAD DE LOS SCOUTS
El Cuerpo	Corporalidad	Esquema corporal y afirmación de su rol sexual.
La Inteligencia	Creatividad	Desarrollo de nuevas formas de pensar, juicio crítico y comprensión más amplia del mundo.
La Voluntad	Carácter	Autoestima, opción por los valores, formación de la conciencia moral y búsqueda de la identidad.
Los Afectos	Afectividad	Manejo y orientación de los afectos y vivencia de la amistad.
La Integración Social	Sociabilidad	Aprendizaje del respeto por la opinión ajena, construcción de normas consensuadas e integración a la sociedad cercana.
El Sentido de la Existencia	Espiritualidad	Una fe personal construida desde adentro.



Foto: David Santacruz

Corporalidad:

En el desarrollo de la personalidad lo primero que se evidencia es la singular relación de la persona con su cuerpo.

Alma y cuerpo realizan su unidad a cada instante en el movimiento de la vida, en una interdependencia difícil de medir, pero real.

Es así como el desarrollo integral de una persona no solo depende de factores inmateriales como los espirituales, los psicológicos o los culturales. También está sujeto a factores físicos, los que interactúan en la determinación de las características de la personalidad.

Por otra parte, el cuerpo, objetivado y conocido cada día más por la ciencia, no solo crece y funciona en razón de una serie de cambios y procesos sujetos a las leyes propias, sino que es posible obtener a su respecto un punto de plenitud, al cual los niños y los jóvenes pueden acercarse por su propia intervención, cada día un poco más.

Entendemos entonces por desarrollo corporal el ejercicio de esa cuota de responsabilidad personal en el crecimiento y funcionamiento del propio cuerpo.

Para los Scouts, a quienes ese misterio de la integración de la materia y del espíritu nos maravilla como un signo de la trascendencia humana, la responsabilidad por nuestro cuerpo es

también una consecuencia vital de reconocerlo como obra de Dios, puesta para su alabanza y testimonio.

Por eso aspiramos a que el niño y el joven que ha vivido el Movimiento Scout, haga siempre todo lo que de él dependa para:

1. Asumir la parte de responsabilidad que le corresponde en el desarrollo armónico de su cuerpo.
2. Procurar el orden en su organismo conociendo los procesos biológicos que lo regulan, protegiendo su salud, aceptando sus potenciales físicos y orientando sus impulsos y fuerzas.
3. Valorar su aspecto y cuidar su higiene personal y la de su entorno.
4. Mantener una alimentación sencilla y adecuada.
5. Administrar su tiempo equilibradamente entre sus diversas obligaciones, practicando formas apropiadas de descanso.
6. Convivir constantemente en la naturaleza y participar en actividades deportivas y recreativas que le proporcionen un cuerpo sano y fuerte.

Creatividad

Otro aspecto relevante en el desarrollo de la personalidad es el que tiene relación con los procesos cognoscitivos y el desarrollo intelectual y creativo del ser humano.

Descubrir la información, almacenarla, hacer inferencias y sacar conclusiones, valorar la calidad de las ideas y soluciones, discernir entre ellas, van más allá, son tareas propias de la inteligencia, que van desde los simples esquemas infantiles hasta los conceptos más elaborados de la adolescencia y la vida adulta.

El Movimiento Scout valora en este campo la adquisición y el ejercicio de la capacidad de pensar y de innovar.

La posesión de un abundante depósito de conocimientos debe distinguirse de la libertad para usar este conocimiento. Al joven dotado de una variada gama de imágenes y conceptos acostumbramos considerarlos inteligentes, pero al que utiliza ese cúmulo de manera original y relevante, aportando soluciones o productos nuevos, lo llamamos creativo.

La creatividad es una actitud que existe en la persona y que es preciso hacer brotar. Para que surja, se necesita además educar una actitud creativa caracterizada por una apertura de la persona a la plenitud de sus experiencias, sensible a lo que acontece en su entorno, a los demás seres humanos y, sobre todo, sensible a lo que descubre dentro de sí mismo.

La insatisfacción de las necesidades prioritarias, como las fisiológicas, la seguridad, el amor, la estima; la falta de conocimiento suficientes, el apego a reglas antiguas, el miedo al error y al fracaso, la incapacidad de la aventura, el ambiente severo, el conformismo con el entorno, la censura sistemática, constituyen serios obstáculos al desarrollo de la creatividad.

Por eso el Movimiento Scout introduce en su programa experiencias estimulantes, novedosas y atractivas, que motivan a los niños y a los jóvenes por lo poco frecuente, por lo nuevo, por lo que todavía no se repite. Un joven que egresa del Movimiento ha vivido una atmósfera de

cordialidad, confianza, seguridad y libertad, donde ha sido invitado a lanzar lejos la mirada, pero bajo el gesto atento del adulto que refuerza, orienta y apoya.

Por esto aspiramos a que el joven que ha vivido en el Movimiento Scout haga siempre todo lo que de él dependa para:

1. Incentivar el deseo de aprender nuevos conocimientos mediante la autoformación y el aprendizaje progresivo.
 2. Actuar eficaz y eficientemente con agilidad mental ante las situaciones más diversas, desarrollando su capacidad de pensar, innovar y aventurar.
 3. Unir los conocimientos teóricos y prácticos mediante la aplicación constante de sus habilidades técnicas y manuales.
1. Elegir su vocación considerando conjuntamente sus aptitudes, posibilidades, intereses y las necesidades de la comunidad, manteniéndose fiel a ella y valorando las demás opciones sin perjuicios.
 2. Expresar lo que piensa y siente a través de los distintos medios, creando en los que se actúa espacios que faciliten el encuentro y el perfeccionamiento entre las personas.
 3. Reconocer en el saber científico un importante camino para comprender al hombre, la sociedad y el mundo; y utilizar la técnica como un medio al servicio del hombre y para el hombre.



Carácter

El carácter, una disposición permanente de la voluntad del hombre para organizar y orientar sus fuerzas e impulsos de acuerdo con un principio regulador de naturaleza ética y responsable, confiándose a su comportamiento cierto perfil personal.

Concebido de esta manera, el carácter se contrapone con el mundo de los instintos, las apetencias y los rasgos que dependen especialmente de lo material y que están relacionados con ella, sin tener en cuenta los valores que forman el carácter.

En este aspecto del desarrollo de la personalidad es fundamental la orientación de la vida con base en objetivos, su ordenación de acuerdo con los principios libremente aceptados y la educación de la voluntad para que la persona actúe en consonancia a los valores asumidos. De esa manera se da sentido a la vida y coherencia a la conducta. Tal certidumbre y consistencia ética permiten al hombre maduro obtener la consecución de los fines que considera justos.

Para contribuir a la formación del carácter el método scout realiza diversos aportes. Uno de ellos es la permanente invitación a la vida de reflexión y a la interacción con otras personas, procurando que el joven adquiera un buen conocimiento de sí mismo.

Contribuye el Escultismo al desarrollo del carácter a través de la autoformación y el aprendizaje activo, proporcionando oportunidades para asumir y superar los retos que se le presentan al joven de manera consiente, libre y responsable.

Las personas que tienen un buen conocimiento de sí mismas poseen un elevado sentido del humor, probablemente debido a su capacidad de superarse a sí mismos. Quien tiene un sentido proporcionado de sus cualidades y virtudes, es capaz de percibir sus incongruencias y absurdos. El humor a que nos referimos carece de hostilidad, es intrínseco a la situación y no dañino a ella, es espontáneo, considerado y respetuoso de los demás. Un humor similar a la alegría contenida en la Ley Scout que invita a la persona a superar dificultades y a expresar de un modo

constante su gusto por la vida. Un carácter alegre identifica, distingue y atrae.

Los valores que forman el carácter dependen mucho de la cultura y del medio particular en la que la persona se desenvuelva. Para un Scout, esa proposición cultural está contenida en la Ley Scout, código de conducta que los jóvenes interiorizan y asumen viviéndolo.

Por eso esperamos a que el joven que ha vivido el Movimiento Scout, haga siempre todo lo que de él dependa para:

1. Conocer sus posibilidades y sus limitaciones, aceptándose con capacidad de autocrítica y manteniendo a la vez una buena imagen de sí mismo, pero siempre buscando su propia superación y la excelencia.
2. Ser el principal responsable de su desarrollo, asumiendo la vida con un proceso constante de la perfección y realización de sí mismo.
3. Construir su proyecto de vida con base en los principios y valores del Movimiento Scout.
4. Actuar consecuente con sus valores.
5. Enfrentar la vida con alegría y sentido del humor.
6. Reconocer en su grupo de pertenencia un apoyo para su crecimiento personal y para la realización de su proyecto de vida.
7. Asumir el liderazgo en cada uno de los procesos en los que interactúa buscando siempre el crecimiento de la sociedad.



Afectividad

Al igual que las dimensiones biológicas, cognoscitivas y morales, las experiencias afectivas forman parte de la vida y contribuyen a definir la personalidad.

Las emociones, sentimientos, pasiones y motivaciones le confieren a toda actividad humana una particular resonancia, que aun cuando sólo la podemos definir de un modo vago, es de tal importancia subjetiva que deja una huella decisiva en la historia interna de las personas.

Las experiencias afectivas se generan desde los estímulos concretos de la vida práctica, se viven interiormente, provocan reacciones corporales, se manifiestan en la conducta, y se expresan en las ideas, juicios y pensamientos, influyendo finalmente en la definición de la personalidad.

Todo proceso de aprendizaje debe procurar que la vida afectiva se integre adecuadamente al comportamiento, favoreciendo el desarrollo.

El proceso de formación Scout propende al logro y mantenimiento de un estado de libertad emocional, en que la persona expresa sus emociones sin inhibición, con naturalidad, sin temor a mostrarse como es ni necesidad de aparentar más. Pero al mismo tiempo enseña a expresar los sentimientos positivos o negativos de una manera adecuada y apropiada a las circunstancias, sin agresividad. Este comportamiento asertivo reduce el nivel de ansiedad, permite comprometerse sin temor, enseña a negarse a peticiones no razonables sin sentir culpabilidad y defiende los propios derechos sin violar los ajenos.

A los jóvenes egresados del Movimiento Scout se les pide además que su equilibrio y madurez emocional se expresen en una actitud de identificación, simpatía, comprensión y afecto hacia las demás personas.

Esta actitud supone el profundo conocimiento de sí mismo que ya vimos con ocasión del desarrollo del carácter y una aceptación del sentimiento del amor como entrega y ofrenda valiosa que hace voluntariamente a otro en que el bien de la otra

persona es idéntico al propio.

A partir de esa misma afirmación se construye por otra parte el conocimiento, aceptación y respeto de la propia sexualidad y del sexo complementario y la valoración de la familia como una comunidad que vive el amor.

Por eso, aspiramos a que el joven que ha vivido en el Movimiento Scout, haga siempre todo lo que de él dependa para:

1. Lograr mantener un estado interior de libertad, equilibrio y madurez emocional.
2. Practicar una conducta asertiva y una actitud afectuosa hacia las demás personas, sin inhibiciones ni agresividad.
3. Construir su felicidad personal en el amor, sirviendo a los otros sin esperar recompensa y valorándolos por lo que son.
4. Conocer, aceptar y respetar su sexualidad y la del sexo complementario como expresión del amor.
5. Reconocer el matrimonio y la familia como base de la sociedad, convirtiendo la suya en una comunidad de amor conyugal, filial y fraterno.



Sociabilidad

La finalidad de todo proceso educativo es la libertad y toda autoridad se justifica en la medida en que existe para la libertad de quienes educa, dirige o gobierna.

Si la persona es un ser racional capaz de conocer la verdad y si su voluntad debe elegir los valores respecto de los cuales ordenar su vida, la libertad es el medio insustituible dentro de la cual deberá ejercer esas facultades.

De ahí que el sistema scout no solo propende a la libertad como objetivo, sino que también la práctica progresivamente como método conducente a la plena libertad tanto individual como social. Es una escuela para la libertad y en la libertad.

Pero el Fundador definió también el Movimiento como una escuela de civismo y democracia, destacando que el hombre encuentra más plenamente su vocación humana en la medida en que comunica y dialoga con los demás hombres.

La libertad humana es para realizarse en el encuentro con los otros, para asumir una actitud responsable ante la vida en sociedad. Es así como la libertad se convierte en respuesta, en compromiso con la comunidad, en ayuda al débil, en protección del medio natural, en encuentro y diálogo entre las culturas sin distinción, en solidaridad.

No es otra la idea de Baden Powell cuando propuso a los Scouts estar siempre listos, o a los Rovers que hicieran de su vida un servicio permanente e incluso cuando recomendó a los Lobatos no se escucharán así mismos.

Quien se forma en el Movimiento Scout se realizará como persona al desarrollar la dimensión social de su personalidad gracias a nuestro sistema educativo.

De ahí que el Movimiento ponga un marcado énfasis en el aprendizaje de la solidaridad, privilegiando todas las oportunidades de servir.

Aspiramos a que el joven que ha vivido en el Movimiento Scout haga siempre todo lo que de él dependa para:

1. Vivir su libertad de un modo solidario, capaz de ponerse en el lugar de los demás especialmente los más débiles, ejerciendo sus derechos, cumpliendo sus obligaciones y

defendiendo igual derecho para todos.

2. Reconocer y respetar la autoridad válidamente establecida y ejercerla al servicio de los demás.
3. Cumplir las normas que la sociedad se ha dado, evaluándolas con responsabilidad y sin renunciar a cambiarlas conforme evoluciona la sociedad en la construcción de una vida mejor y en ejercicio de una ciudadanía activa.
4. Servir activamente en su comunidad local contribuyendo a crear una sociedad justa, participativa y fraterna.
5. Hacer suyos los valores de su país, de elevado sentido de la ética; desarrollar un sentido de pertenencia y dignidad hacia su pueblo, el arte y la cultura.
6. Promover la cooperación internacional, la hermandad mundial y el encuentro de los pueblos, luchando siempre por la comprensión y la paz.
7. Contribuir a preservar la vida a través de la conservación de la integridad del mundo natural.



Espiritualidad

Desde que toma conciencia de sí mismo el hombre busca respuestas sobre el origen, naturaleza y destino de su vida: ¿De dónde vengo?, ¿Qué es el hombre? ¿A dónde voy?

Una cultura o una época se preguntan en forma diferente que otras, el hombre que trata de vivir ajustado a su conciencia se interroga de otro modo que quien no oye su voz; la mujer que sufre dolor pregunta de otra manera que la mujer sana; el creyente plantea la cuestión distinta que el incrédulo; el estudiante que el obrero; pero siempre se trata del mismo enigma que pide solución.

La pregunta no se acalla con la madurez, ni decae con la vejez, pero embarga con vehemencia entre los 12 y los 20 años, cuando al joven le parece como si por primera vez se viera a sí mismo y al mundo, maravilloso y terrible.

Tan grande y tan profunda, no es solo una reflexión para los momentos de calma, sino todo lo que hacemos es un requerimiento urgente a la existencia, dulce y poderoso pidiéndole que nos revele su sentido.

Así como no se puede separar a la persona de sus componentes emocionales, mentales, físicos o sociales, tampoco podemos arrancar de la vida humana su vocación hacia lo trascendente, la admiración ante el misterio, la búsqueda de Dios. Lo espiritual comprende la relación del hombre y del mundo con Dios y la manera en que Dios se hace presente en la existencia cotidiana, por lo cual el desarrollo espiritual es la tarea de establecer vínculos personales, íntimos y recíprocos con Dios, asumiendo el anuncio e integrándolo a la vida, cambiando el corazón y la conducta. Por eso en la aventura del Gran Juego que es el Movimiento Scout, la fe íntegra de un modo natural. Está en todo lo que los jóvenes proponen y realizan y sólo en los momentos de recogimiento y celebración.

Este llamado de consecuencia e integración no termina ahí. El Movimiento le pide a cada joven que se haga cargo una y otra vez de lo que su fe les

responde a las interrogantes de la existencia.

Le pide que pase de una fe recibida, infantil, a una fe personal y asumida, adulta. Que salte de la religión cultural, casi social, dominical, a la fe de las obras, fe viva, fe de todos los días. Que desarrolle su sensibilidad religiosa, descubriendo a Dios en los otros, en los que sufren, las cosas creadas, en el hombre y en su historia. Que se integre responsablemente al proyecto de su propia comunidad creyente. Que no se encierre en la defensa de su fe y se abra a la tolerancia, el interés, la comprensión y el diálogo ecuménico. Que con alegría sepa dar razón y testimonio de la propia iglesia. Que traspase la fe como dependencia tranquilizante para llegar a una fe de transformante autonomía.

El Scouter o Dirigente, presente y participante en este proceso, con su palabra y entusiasmante testimonio, revela, refuerza y apoya la búsqueda y el descubrimiento de estas opciones.

Por eso, aspiramos a que el joven que ha vivido el Movimiento Scout, haga siempre todo lo que de él dependa para:

1. Buscar siempre a Dios en forma personal y comunitaria, aprendiendo a reconocerlo en los hombres y en la Creación.
2. Adherir a principios espirituales, ser fiel a la religión que los expresa y aceptar de manera alegre y con compromiso verdadero los deberes que de ello se desprenden.
3. Practicar la oración individual y comunitaria como expresión del Amor a Dios y como medio de relacionarse con El.
4. Dialogar con las personas cualquiera que sea su opción religiosa, buscando establecer vínculos de comunión entre los hombres y un acercamiento conjunto a la verdad.
5. Integrar sus principios religiosos a su conducta cotidiana, estableciendo coherencia entre su fe, su vida personal y su participación social.

Objetivos educativos de la rama

Los Objetivos Educativos son de manejo único del dirigente, y serán convertidos en Desafíos y Estrategias, que permitirán al joven asumirlos en la medida de sus posibilidades e intereses, socializando y eligiendo las actividades con su dirigente, los objetivos educativos propios de la rama Scout, se convierten en las metas de cada uno.

Para cada área de Crecimiento y atendiendo al desarrollo y crecimiento personal según el rango de edad, se plantean los objetivos Educativos por Rama, los que se establecen de manera progresiva, en un lenguaje de fácil comprensión y reflejan comportamientos, pensamientos, actitudes y demás esperadas para el rango de edad que determina la rama Scout. Los objetivos educativos constituyen una propuesta que ofrece

a los jóvenes la oportunidad de asumir sus propios objetivos de crecimiento personal.

Teniendo en cuenta la totalidad de las áreas de crecimiento, el conjunto de objetivos educativos se establece con unidad y secuencia entre ellos, de manera que la propuesta se mantenga coherente a través de las Ramas: Manada, Tropa y Comunidad existiendo así objetivos para cada una, terminando a los 18 años; edad en la que de acuerdo a la legislación nacional adquiere el carácter de ciudadano. De ahí en adelante, contando con el perfil de egreso que marcan los objetivos terminales, el joven emprende un camino de afianzamiento y profundización en su ser, enmarcado en la experiencia que el Roverismo le ofrece y por la que puede optar si es de su interés.

Indicadores

Para facilitar la comprensión del objetivo educativo, así como su medición evaluación y verificación de cumplimiento se plantean indicadores para cada uno de ellos, expresados en

un lenguaje de fácil comprensión, su formulación se encuentra de manera cualitativa, siendo esta la característica principal de la medición del desarrollo y crecimiento personal.

Desafíos

Los Objetivos educativos se desarrollan a través de actividades DURAS (Desafiantes, Útiles, Recompensantes, Atractivas y Seguras), que se presentarán a los jóvenes de una manera clara, sencilla y retadora, con el fin de dinamizar su participación activa, la que tiene como motivación para el joven la obtención de una insignia y para el dirigente el alcance de los Objetivos Educativos, los que en ningún momento serán presentados a los jóvenes más que convertidos en desafíos.


Para el logro de cada una de las Fases de Progresión los objetivos se presentarán a los Scouts como DESAFIOS, los cuales serán validados, en todos los casos, en conjunto entre el joven y el dirigente, y serán desarrolladas de

manera individual o grupal, para el avance en su plan de progresión. Para esto contarán con un instrumento sencillo, atractivo que le presenta los diferentes Desafíos, para que realice la elección y determine cuáles y de qué manera los llevará a cabo.

Los Desafíos permitirán el fortalecimiento de conocimientos, habilidades y destrezas, junto con la capacidad de emplearlas para responder a situaciones, resolver problemas y desenvolverse en el mundo, teniendo en cuenta las condiciones del individuo y las disposiciones con las que actúa, que inciden sobre los resultados de la acción.

Fases de Progresión



PIETIERNO	Periodo Introdutorio
<p>Vigía: Primera fase de progresión.</p> 	<p>Requisito para iniciar el proceso de la fase de progresión Vigía, es estar investido.</p> <p>Se Inicia con un acuerdo del scout con el jefe de tropa o dirigente acompañante del proceso de progresión, para determinar las fechas en que el muchacho quiere realizar cada uno de los desafíos de la fase de progresión Vigía. Las fechas serán consignadas en el Desafío correspondiente en La Bitácora del Scout.</p> <p>Desde éste momento el scout comienza a preparar sus Desafíos para poder desarrollarlas en la fecha acordada.</p> <p>Cada desafío que el scout realice será certificado por la persona indicada en el mismo.</p> <p>La insignia de Vigía se entregará sólo hasta el momento en que haya cumplido con mínimo el 80% de los Desafíos planteados y tras haber logrado 3 especialidades en cualquier área.</p>

Explorador: Segunda fase de progresión



Requisito para iniciar el proceso de la fase de progresión Explorador, es ser Vigía.

Se Inicia con un acuerdo del scout con el jefe de tropa o dirigente acompañante del proceso de progresión, para determinar las fechas en que el muchacho quiere realizar cada uno de los desafíos de la fase de progresión Explorador. Las fechas serán consignadas en el Desafío correspondiente en La Bitácora del Scout.

Desde éste momento el scout comienza a preparar sus Desafíos para poder desarrollarlas en la fecha acordada.

Cada desafío que el scout realice será certificado por la persona indicada en el mismo.

La insignia de Explorador se entregará sólo hasta el momento en que haya cumplido con mínimo el 80% de los Desafíos planteados y tras haber logrado 6 especialidades en por lo menos dos áreas de especialidad diferentes.

Excursionista: Tercera fase de progresión



Requisito para iniciar el proceso de la fase de progresión Excursionista, es ser Explorador.

Se Inicia con un acuerdo del scout con el jefe de tropa o dirigente acompañante del proceso de progresión, para determinar las fechas en que el muchacho quiere realizar cada uno de los desafíos de la fase de progresión Excursionista. Las fechas serán consignadas en el Desafío correspondiente en La Bitácora del Scout.

Desde éste momento el scout comienza a preparar sus Desafíos para poder desarrollarlas en la fecha acordada.

Cada desafío que el scout realice será certificado por la persona indicada en el mismo.

La insignia de Excursionista se entregará sólo hasta el momento en que haya cumplido con mínimo el 80% de los Desafíos planteados y tras haber logrado 9 especialidades en por lo menos tres áreas de especialidad diferentes.



Expedicionario:



Requisito para iniciar el proceso de ésta fase es ser Excursionista.

Nuestra función como dirigentes es motivar a que todos los scouts alcancen ésta fase de progresión que se constituye como la Insignia Máxima de la rama.

Se Inicia con un acuerdo del scout con el jefe de tropa o dirigente acompañante del proceso de progresión, para determinar las fechas en que el muchacho quiere realizar cada uno de los desafíos de la fase de progresión Excursionista. Las fechas serán consignadas en el Desafío correspondiente en La Bitácora del Scout.

Desde éste momento el scout comienza a preparar sus Desafíos para poder desarrollarlas en la fecha acordada.

Cada desafío que el scout realice será certificado por la persona indicada en el mismo.

La insignia de Expedicionario se entregará sólo hasta el momento en que haya cumplido con mínimo el 90% de los Desafíos planteados y tras haber logrado 12 especialidades abarcando las 5 áreas de especialidad.

Realizar una expedición de logro personal de mínimo 24 horas esta se realizará solo o en compañía de los jóvenes que estén en esta fase de su progresión.

La Insignia de Expedicionario es un reconocimiento el mérito a la Excelencia, está destinada a scouts que reflejen en su estilo de vida y relación con los demás la vivencia de la ley y la promesa, al igual que deben ser un ejemplo y referente por una vida ejemplar en la Patrulla y la Tropa Scout.

Éste reconocimiento se Lo tramitará el jefe de tropa, por disposición de la corte de honor desde la Comisión Nacional Scout quien otorga, certifica y lleva un registro del documento entregado.

Travesía

Etapa de transición entre la Tropa y la Comunidad, inicio del planteamiento del proyecto de vida, la que tendrá una duración de entre 1 y 3 meses según el caso, en ésta se busca que a través de varias invitaciones a las actividades que desarrolla la Comunidad de su Grupo Scout, y de común acuerdo entre los dirigentes de las Ramas, logre acercarse a la Rama, incursionando en el Sistema de Equipos, buscando afinidades y adentrándose en la nueva experiencia por vivir, para que llegado el momento del paso de Tropa a Comunidad se lleve a cabo sin ninguna dificultad.

Estrategias

Las estrategias conforman una herramienta para el dirigente en el cumplimiento de los objetivos educativos, teniendo en cuenta que algunos por su esencia, contenido y repercusión no pudieron convertirse en actividades DURAS para ser desarrolladas mediante Desafíos, por lo tanto, se brindarán sugerencias a los dirigentes que los encaminen al cumplimiento de la totalidad de los objetivos.

Las Estrategias estarán planteadas en un documento de uso exclusivo del dirigente, en donde se mostrarán a manera de una descripción de actividad genérica para que mediante conductas observables se logre realizar la evaluación del objetivo educativo propuesto. Éstas Estrategias conducen a la observación por parte del dirigente de conductas y actitudes, cuyos resultados dialogará directamente con el niño o joven para corregir o reforzar, aunque éstas no forman parte del conjunto de requisitos para la obtención de las insignias.

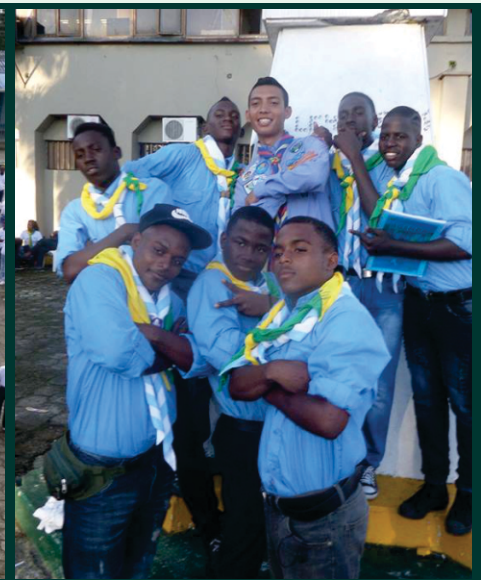
Es importante resaltar que las estrategias se convierten en la herramienta para evaluar los objetivos educativos que por su composición y estructura no se convirtieron en Desafíos, de ésta manera se presenta al dirigente la Estrategia para que mediante conductas observables pueda hacer dicha evaluación.

Las estrategias pueden variar según la experticia de los dirigentes, convirtiéndose así en un apoyo, y no en un recetario que se deba seguir al pie de la letra, basta con un conocimiento de los jóvenes que maneja y el entorno en que se desenvuelven para que con creatividad y actitud educativa

pueda plantear nuevas estrategias para reforzar el seguimiento de la progresión personal de cada uno de sus Scouts.

Las estrategias no están divididas por fases de progresión como los Desafíos, son transversales a la vida del Scout, el dirigente debe estar en constante evaluación de los objetivos que están llevados a estrategias; como los objetivos educativos están puestos en términos de la rama, podrá hacer el seguimiento en cualquiera de las fases de progresión, pero teniendo siempre presente que el dirigente debe GARANTIZAR que al finalizar su progresión personal el joven ha cumplido con el 100% de los objetivos educativos.

Se debe tener especial atención en no descuidar el seguimiento de las estrategias y enfocar la progresión personal únicamente en lo que es visible a la luz del joven como lo son los desafíos, ya que las estrategias juegan un papel fundamental en la progresión personal y se convierten en una herramienta para nivelar a los chicos cuando entran a edad tardía, ya que si un joven ingresa al movimiento scout a las 13 años (por ejemplo), no podemos desconocer que él cuenta con un desarrollo personal que ha logrado por diferentes factores que lo rodean en su vida, de ésta manera el dirigente podrá evaluar sus comportamientos y dar por cumplidos ciertos objetivos educativos que se evalúan a través de las estrategias. Y de ésta manera poder acercarlo al perfil de egreso del movimiento planteado por los objetivos terminales.



Las especialidades en la tropa

La especialidad Scout, se origina y se desarrolla, según los intereses de cada uno de los jóvenes, para avanzar en su logro se requiere investigación, constancia y esfuerzo personal. La especialidad permite el crecimiento en varias áreas paralelas, ya que ellas cruzan transversalmente las áreas de crecimiento. Culmina luego de haber transitado por todo un proceso de conocimiento o habilidad en particular, dicha culminación variará de acuerdo a la realidad particular del joven y de su mismo entorno (Patrulla, Tropa, Grupo, Scout, Familia, colegio, Barrio, etc.)

Se reconocerá la individualidad con una insignia para cada especialidad, que se portará en una banda de especialidades, las especialidades

scouts se clasifican en 5 áreas de especialidades así:

- Servicio a los demás
- Naturaleza y medio ambiente
- Tecnología y Ciencias
- Arte, expresión y Cultura
- Deportes

Al contar con 3 especialidades de un área de especialidad, el scout podrá portar la insignia de área en la manga izquierda de la camisa del uniforme scout, como complemento a las insignias de la banda de especialidades, y como reconocimiento de lo logrado, en el caso de no contar con la banda de especialidades en ese momento por factores de comodidad o contexto de la reunión.



ORGANISMOS DE GOBIERNO

Los Jóvenes a esta edad tienen una tendencia natural a agruparse, a ser líderes o seguir a uno de sus pares; y por un factor de inseguridad y temor que se da en esta edad, eligen ser representados y que su líder hable por ellos, lleve la voz de lo que

ellos opinen, por esto se generan estos dos estamentos de gobierno en la rama scout:

Uno donde la joven habla libremente y expresa sus opiniones, y otro; donde su Guía y Sub Guía llevan el consenso de la Patrulla para tomar decisiones que atañen a la Tropa.

Consejo de Patrulla

Al Consejo asisten todos los integrantes de la Patrulla y la preside el Guía. Allí se toman decisiones que afectan a toda la Patrulla, como son las elecciones de los cargos y actividades para desarrollar dentro del ciclo de programa, tanto las de tropa como las de patrulla, las actividades económicas para recoger fondos etc. Todos los integrantes de la Patrulla que asisten al Consejo cuentan con voz y voto a la hora de tomar decisiones.

Resumiendo, es responsabilidad del Consejo de Patrulla:

- Decidir por votación de sus miembros quién

desempeñará el rol de Guía de Patrulla.

- Determinar qué roles necesita la patrulla y distribuirlos entre sus integrantes.
- Realizar el diagnóstico de la patrulla y propuestas de actividades que la patrulla desarrollará en el Ciclo de Programa.
- A partir del énfasis, determinar las actividades que la patrulla presentará a la corte de honor para desarrollar en el ciclo de programa.
- Determinar y organizar las actividades propias de la patrulla.
- Evaluar las actividades propias de la patrulla y de la Rama Scout en general.

Corte de Honor

La corte de honor es un organismo importante dentro del sistema de Patrulla, allí acontece la toma de decisiones que afectarán a varios o a todos los miembros de la Tropa, se tratan diferentes temas relacionados con la vida propia de la Rama y las actividades scouts, se plantean alternativas de los desafíos que se desean realizar dentro del ciclo de programa, se presentan las necesidades al Jefe de Tropa relacionadas con temas que desean aprender, se maneja la información de cada uno de los miembros de las patrullas y se determinan estímulos y sanciones que ameriten y estén a ese nivel.

La Corte de Honor es presidida por uno de los guías o sub guías que la integran, no debe ser presidida por los adultos. Las decisiones que se toman en la Corte de Honor son fruto de procesos democráticos y votación; el modelo democrático es la democracia representativa, por esto el guía y el subguía que representa a la patrulla en esta llevan la vocería de su patrulla y hacen uso de un solo voto por patrulla, los dirigentes participan únicamente haciendo uso de voz, buscando moderar las decisiones que tome este organismo.

CICLO DE PROGRAMA

El ciclo de programa es un instrumento de planificación participativa mediante el cual, a través de fases sucesivas, se prepara, desarrolla y evalúa un conjunto de actividades para un determinado período, al mismo tiempo que se analiza la forma en que se aplica el Método Scout y se observa y reconoce el crecimiento personal de los jóvenes. Es una herramienta educativa que

convierte en sistema la consulta a los jóvenes y su participación en la propuesta, selección, preparación, realización y evaluación de las actividades, y en la gestión de la tropa. Educativamente los ciclos de programa ayudan a que los jóvenes ejerzan su derecho democrático de opinión y defenderlo, igualmente les enseña a respetar y valorar las opiniones de otros.

Fases del ciclo de programa:

El ciclo de programa está compuesto por 4 fases las cuales como su nombre lo dicen se realizan en secuencia y al terminar la última esta sirve de insumo a la primera del siguiente ciclo convirtiéndose en una herramienta de

mejoramiento continuo y de articulación de los objetivos planteados en el año en el plan de rama y el plan de grupo que se transforman con el diagnóstico realizado por los jóvenes en la visión de la rama.



El ciclo de programa tiene una duración de 3 a 4 meses o el equivalente de actividades de este periodo es decir entre 12 y 16 actividades, se toma este periodo de tiempo pues da la posibilidad de

desarrollar el ambiente de referencia y los objetivos planteados sin perder el interés de los jóvenes, es decir en el año se deben realizar 3 ciclos de programa aproximadamente.

Fase 1 Evaluación y diagnóstico

Esta primera fase del ciclo de programa se realiza en 3 pasos:

- Consejo de patrulla
- Reunión del equipo de dirigentes
- Corte de Honor

Cada uno de estos estamentos aporta esta evaluación y diagnóstico desde su campo de acción y sus intereses de la siguiente manera:

Consejo de patrulla:

Realiza la evaluación desde el punto de vista de la vida de patrulla, problemas de comunicación, cargos de patrulla, ambiente existente, relaciones interpersonales, tipo de actividades que desean tanto de patrulla como de tropa, adicionalmente se evalúa el desempeño de la patrulla en las actividades del ciclo que se está terminando, el avance de la progresión de los integrantes de la patrulla etc.

En el consejo de patrulla se debe evaluar el desempeño de las demás patrullas para que el guía pueda llevar esta visión externa a la corte de honor y compartirla con las demás guías.

Reunión del equipo de dirigentes:

En esta reunión se realiza anualmente el plan de rama y periódicamente se le hace seguimiento, al igual que se debe hacer periódicamente el

diagnóstico educativo de la tropa enfocados en el énfasis del ciclo.

Corte de Honor:

La evaluación y el diagnóstico continua en esta instancia con la información recogida por los guías y subguías permitiendo realizar el diagnóstico de la tropa y con la ayuda de este del realizado por el equipo de dirigentes poder plasmar la visión de la tropa para este ciclo que en este caso llamaremos énfasis y que permitirá que toda la tropa trabaje por lograrlo permitiendo el logro final de los objetivos anuales propuestos en el plan de rama o de grupo.

Cada una de estas instancias en su momento aporta unos resultados que ayudan a la construcción del ciclo (diagnóstico de patrulla y ciclo, metas del ciclo, énfasis y actividades seleccionadas), con estos insumos definimos el énfasis que solo es en que nos vamos a enfocar durante este ciclo, el énfasis es una aproximación a la visión de la tropa para el año, sirve para resaltar las cosas buenas y reducir o eliminar las cosas malas.

El énfasis solo es una frase, lema que facilita la comprensión de la ruta a seguir para el logro de la visión de tropa.

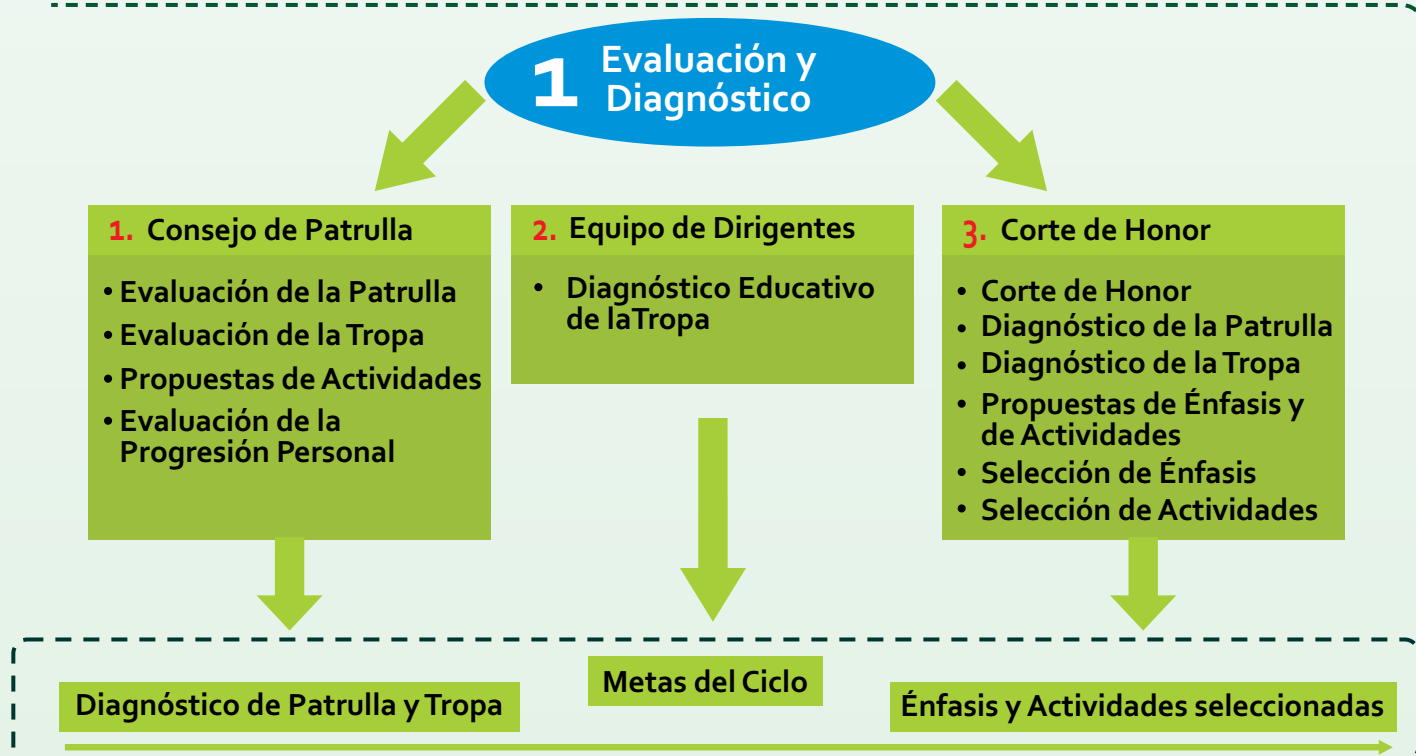


fotos: Grupo 601 "Mafeking"

Ejemplos de selección de énfasis:¹

Diagnóstico	Énfasis
Las actividades atraen a los jóvenes. Hay equilibrio entre actividades fijas y variables. Se cubren todas las áreas de crecimiento.	Mantener el atractivo e incrementar la variedad de las actividades.
Hay demasiadas actividades de rama y pocas de patrulla.	Reducir las actividades de rama y promover actividades de patrulla.
La vida de las patrullas es poco intensa.	Fortalecer la cultura interna de las patrullas y acentuar la formación de Guías y Subguías.
El seguimiento individual no es constante.	Cada dirigente reforzará el contacto personal con los jóvenes cuya progresión acompaña.
No hay contacto con otros agentes educativos.	Establecer vínculos con la familia y los profesores de los jóvenes.

Diagrama resumen de la primera fase:



1- Tomado de Guía para dirigentes de la rama scout -OSI

En el diagrama se muestra un aporte indirecto del equipo de dirigentes (metas del ciclo) esta influencia es indirecta pues los equipos de dirigentes deben respetar las decisiones de la Corte de Honor de acuerdo al método, pero se deben colocar metas que por lo general serán adoptadas por los jóvenes.
Es importante recalcar que existe una relación

directa de los énfasis de los ciclos pues estos están enlazados por la visión de la tropa que parte del plan de rama o de grupo y del diagnóstico educativo de la tropa, pero sin olvidar que los jóvenes vienen al movimiento a divertirse y no a educarse por esto estas partes de diagnóstico educativo y plan de grupo y de rama solo es lenguaje de los adultos y no se debe permear a los jóvenes.

Fase 2 Propuesta y selección de actividades:

En el paso anterior los jóvenes pensaron "ideas" de actividades para realizar tanto como Patrulla como así también para realizar con la tropa; en esta etapa, la corte de honor realiza una primera selección de las mismas.

Sólo se preseleccionarán actividades variables y es conveniente considerar ciertos criterios:

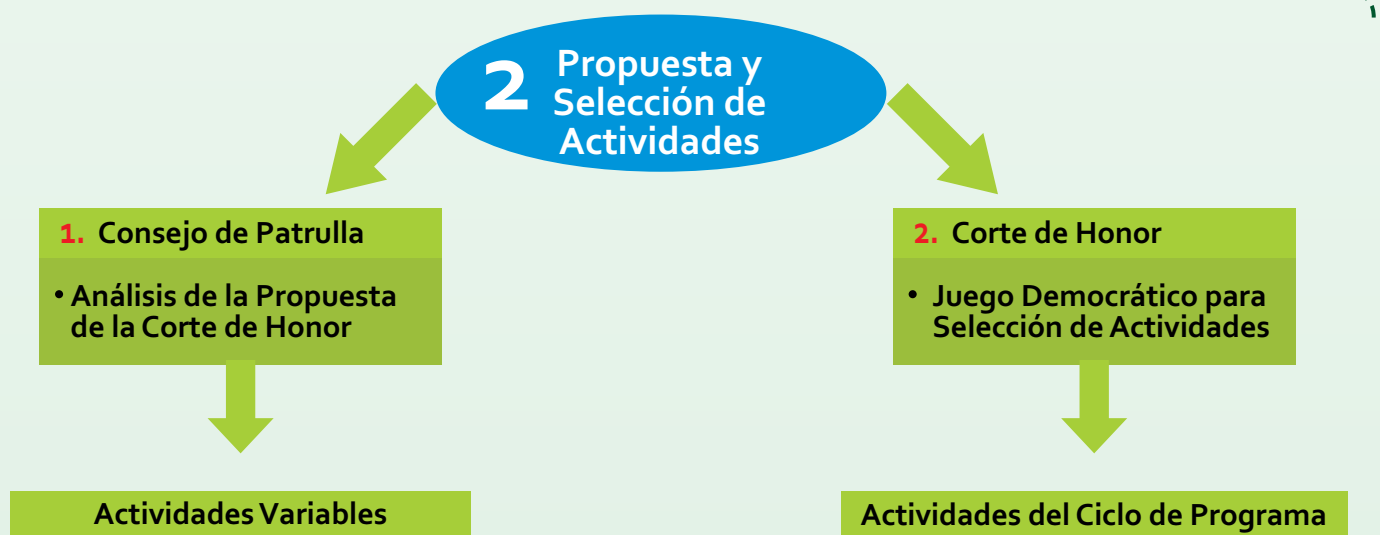
- Que respondan al énfasis y al logro de los objetivos propuestos.
- Que las actividades de Patrulla superen ampliamente en número a las actividades tropa.

- Que sean apropiadas a la edad de los jóvenes, atractivas y variadas (que no se repitan).

El equipo de Dirigentes es responsable de aportar al Ciclo de Programa actividades que enriquezcan el desarrollo de las Áreas de Crecimiento.

La Corte de Honor es la responsable de la propuesta presentada y de la preselección de las actividades; un énfasis mal fijado o actividades que no se correspondan con el énfasis fijado pueden hacer que el Ciclo de Programa pierda efectividad en el proceso de educación de los jóvenes.

Diagrama resumen de fase 2:



Luego de que la propuesta fue elaborada por la Corte de Honor, el Consejo de Patrulla se reúne nuevamente para que Guía y Sub guía:

- Presentan el énfasis diseñado por la Corte de Honor explicando por qué y a que apunta a la visión de la tropa.
- Den a conocer las actividades de Patrulla preseleccionadas orientadas al énfasis.
- Den a conocer las actividades propuestas por la corte de honor.
- Informan las ideas de actividades de las otras Patrullas.

- Motivan el intercambio de opiniones sobre las propuestas

Por último, preparará su propuesta de actividades para la rama, la cual presentarán el guía y el subguia ante la corte de honor para ser votada en un juego democrático. Puede suceder que una Patrulla al conocer la idea de actividades propuesta por otra, decida hacerla propia o sumarse a la otra Patrulla.

Fase 3 Organización, diseño y preparación de las actividades

En esta fase la corte de honor organiza y aprueba el calendario de actividades de Patrulla y de tropa, y luego diseña y prepara las actividades.

El equipo de Dirigentes debe incluir actividades que considere necesarias para el enriquecimiento del ciclo.

Para organizar el calendario de actividades del ciclo debemos tener en cuenta que se debe llevar un ritmo, es decir, no saturar el calendario pero

tampoco dejarlo vacío y que esto permita que los jóvenes pierdan interés, mantener el equilibrio entre actividades fijas y variables, comenzar ubicando en el calendario las actividades fijas y luego las variables de larga duración y por último las de corta duración, ya que son más fáciles de ajustar al final del ciclo, prever el tiempo necesario para las evaluaciones de las actividades como las evaluaciones de la Progresión Personal; considerar el tiempo de las actividades de refuerzo y de especialidades.



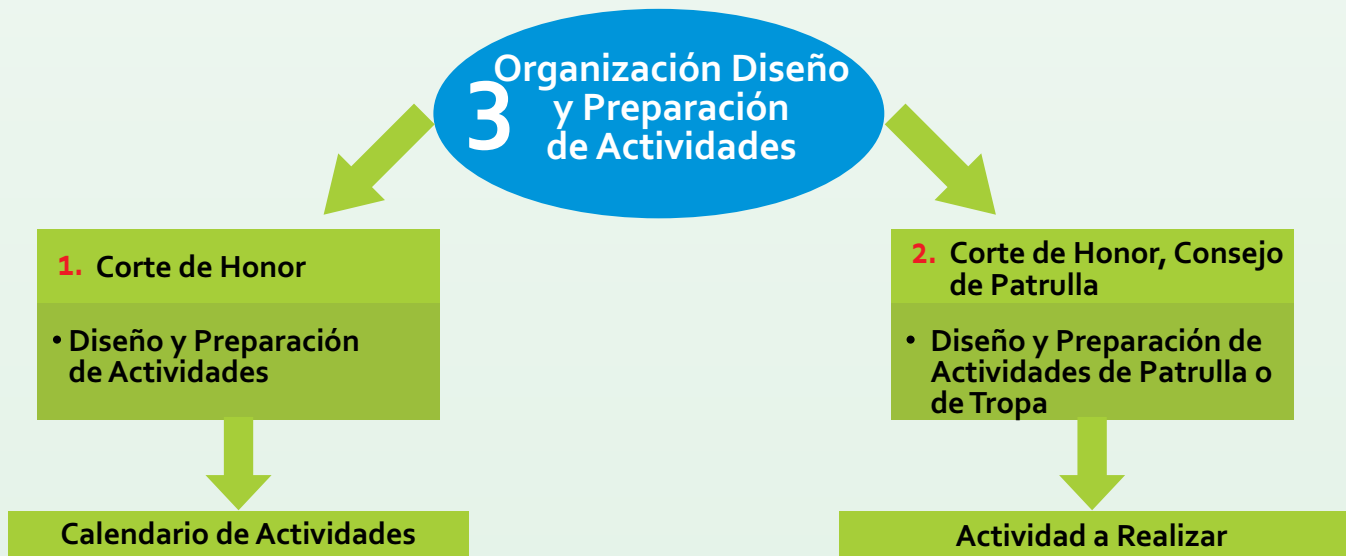
Formato de ejemplo del calendario del ciclo

Después del diseño y aprobación del calendario se pasa al diseño de las actividades, lo primero es definir el objetivo de cada actividad, esto nos permite lograr lo establecido, el tener objetivos nos permite medir el éxito de la actividad y ayudándonos a hacer reajustes en el ciclo para lograr el énfasis planteado.

El equipo de dirigentes debe realizar actividades que enriquezcan el logro del objetivo y del desarrollo de las áreas de crecimiento, es recomendable que se involucre a la corte de honor en esta planeación.

CALENDARIO DEL CICLO DE PROGRAMA				
Puntos relevantes:				Mes:
DÍA	ACTIVIDAD	OBJETIVO	LUGAR	RESPONSABLE

Diagrama resumen de fase 3:



Fase 4 Desarrollo y evaluación de actividades y seguimiento de la Progresión Personal:

En esta fase ejecutaremos las actividades y las evaluaremos al igual que la progresión personal, en esta fase hacemos realidad lo diseñado en la fase anterior, y validaremos los efectos de estas contra lo esperado, el desarrollo de las actividades lo haremos usando el método scout y vivenciaremos el aprender haciendo desde todos sus puntos de vista como lo son: aprender haciendo, sirviendo, jugando, experimentando, compartiendo, construyendo, viviendo, actuando y transformando la realidad por medio de la aplicación de la técnica scout y el trabajo en equipo y la aplicación de la ley y la vivencia de nuestra ley.

El equipo de dirigentes debe aprovechar cada experiencia vivida por los jóvenes en el desarrollo de sus actividades para observar cómo se desenvuelven y como desarrollan sus habilidades y su ser en cada una de las 6 áreas de crecimiento adoptadas por nuestro movimiento, motivándolo a asumir responsablemente sus desafíos y a crecer como seres humanos.

Durante esta fase desarrollaremos 3 procesos sistemáticos:

- Desarrollo de actividades.
- Evaluación continua de actividades
- Seguimiento de la progresión personal

Evaluación continua de las actividades:

Las actividades se evalúan, los jóvenes y los dirigentes, durante su desarrollo, al finalizar e incluso un tiempo después. Se deben aprovechar

los consejos de patrulla y de corte de honor para reforzar estas evaluaciones y realizar los ajustes al ciclo de programa.

Seguimiento de la progresión personal:

Este seguimiento se realiza durante toda esta fase los dirigentes, mientras comparten con los jóvenes, observan la manera en que ellos se aproximan al logro de las conductas establecidas en los objetivos.

Los objetivos educativos contienen las conductas deseables que son posibles de alcanzar por un joven en la tropa, para ayudarlos a que incorporen esas conductas de manera permanente en su vida cotidiana, el método scout propone a los jóvenes realizar actividades que les permitan tener experiencias significativas personales que, poco a poco, los conduzcan al logro de esas conductas.

El objetivo educativo contiene el resultado que proponemos a los jóvenes que logren.

La actividad es el medio que usamos para que ellos logren ese resultado.

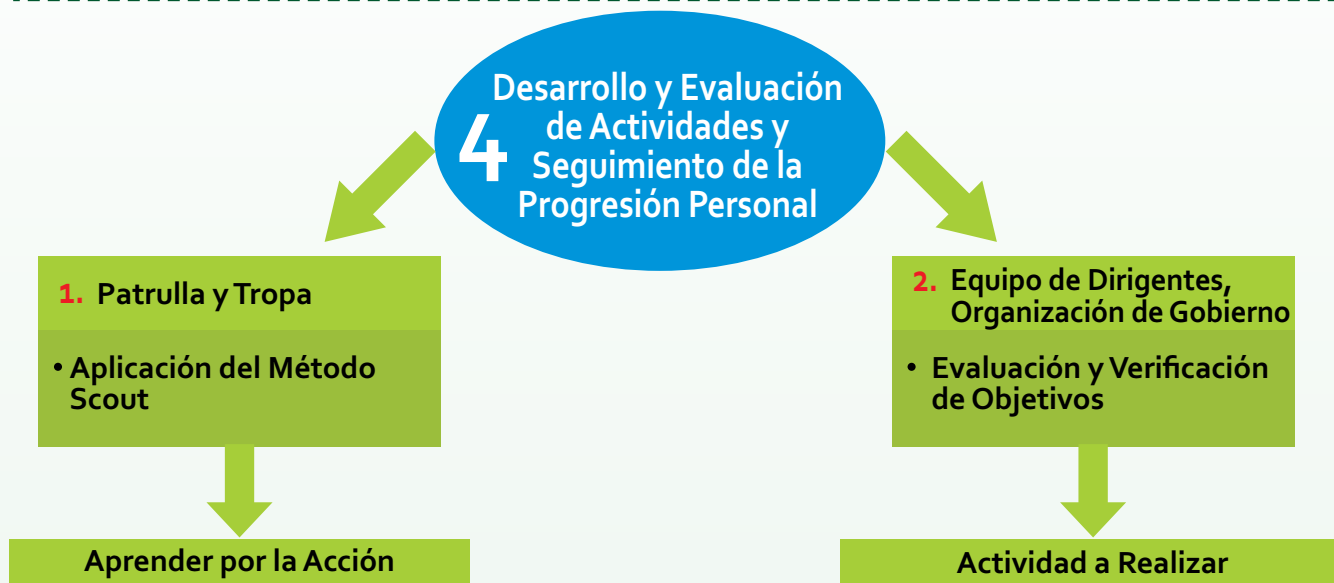
De ahí que evaluar una actividad es muy diferente a evaluar el crecimiento de un joven. La actividad contribuye al logro del objetivo a través de la experiencia personal que produce en cada joven.

Las actividades producen experiencias

personales que son distintas para cada uno de los jóvenes que participan en ellas, y son esas experiencias las que contribuyen a su crecimiento personal y al logro de las conductas planteadas por los objetivos.

Como esa experiencia es profundamente personal, los dirigentes de Rama no tienen ninguna posibilidad de intervenirla o manipularla. Lo único que pueden hacer es tratar que las actividades sean lo más desafiantes, útiles, atractivas, recompensantes y seguras posibles, a fin de que produzcan experiencias amplias y profundas. Decimos que la relación entre actividad y objetivo es progresiva porque no existe un vínculo automático entre realizar una actividad y obtener el logro de una conducta. Es la suma de experiencias que un joven ha tenido a través de varias actividades la que, progresivamente, poco a poco, de una manera perceptible sólo de tiempo en tiempo, contribuye al logro de una determinada conducta deseable.

Diagrama resumen de fase 4:



Actividades fijas y variables

Actividades Fijas

Son aquellas que, para crear el ambiente previsto por el Método Scout, refuerzan el sentido de pertenencia, necesitan realizarse continuamente

y de modo similar. Son actividades fijas de la rama Scout, por ejemplo, los campamentos, la fogata, las reuniones habituales, las ceremonias.

Actividades Variables

Actividades referidas a diversos contenidos que responden al diagnóstico elaborado por la Patrulla y contribuyen al desarrollo de objetivos de manera específica y que no se repiten. Frecuentemente, salvo que los jóvenes así lo decidan. Debemos recordar que las actividades propuestas para los muchachos deben ser **DURAS**.

y signifiquen economía de esfuerzos y recursos

Desafiantes: Debe contener un desafío proporcionado a las capacidades de los jóvenes, que los estimule a superarse. Supone un grado de dificultad mayor al ya alcanzado.

Recompensantes: Deben producir en los jóvenes la percepción de que lograrán algo al realizarlas, ya sea porque obtendrán un provecho o alcanzarán la satisfacción de un anhelo.

Útiles: Implica poner énfasis en que las actividades deben generar experiencias que den lugar a un aprendizaje significativo, que puedan replicarse en otras situaciones de la vida cotidiana

Atractivas: Cada actividad debe despertar en los jóvenes el deseo de realizarla, ya sea porque es de su agrado, o por la originalidad que contiene o debido a que se sienten vinculados con el valor implícito en ella

Seguras: La seguridad es una variable que no podemos dejar de lado desde todos los puntos de Vista: psíquica, física, emocional y espiritual, tanto de parte de los jóvenes como del Dirigente..

ELEMENTOS DE IDENTIDAD DE LA TROPA

Elementos de identidad

Se refiere a los elementos que permiten generar identificación y filiación de forma que puedan y permitan construir una caracterización única como grupo y que a su vez guarden una correlación con las necesidades psicológicas de la

edad, la cultura, las costumbres y los conocimientos, permitiendo así un fortalecimiento en la identidad personal que redunde en la identidad con sus pares y con el grupo.

Elementos de identidad de tropa

Nombre de tropa

La Tropa cuenta con un nombre que reafirme el sentido de pertenencia hacia la misma, teniendo siempre en cuenta los lineamientos planteados

en el Marco Simbólico, el Fondo Motivador y diferentes elementos de identidad.

Lema de Tropa

Se podrá tener un lema, es decir una frase motivadora que define la conducta de un grupo; este lema se hará si así lo deciden los Scouts en la

Corte de Honor; éste debe tener concordancia con el nombre escogido y evocar el espíritu que anima a la Tropa en el marco de su Exploración.

Color

El color VERDE tiene una fuerte afinidad con la naturaleza permitiendo hacer una conexión con ella; representa armonía, crecimiento, exuberancia, fertilidad y frescura. En heráldica el verde representa crecimiento y esperanza. El verde es la quinta esencia de la naturaleza, es una

Ideología un estilo de vida, es conciencia de medio ambiente amor a la naturaleza. Por esta Razón la "aventura fantástica" que se vive en la tropa está relacionada con la toma de conciencia del scout de su propia naturaleza y trascendencia en el universo.

Lema

Para Colombia el lema de los scouts es "SIEMPRE LISTOS", que viene de una frase muy famosa utilizada por Baden Powell tomada de los alguaciles de Sudáfrica "Be Prepared" en 1901, Un Scout aprende a estar siempre listo en los asuntos de la vida cotidiana; la obediencia y el respeto de

las leyes y de los demás, constituyen parte de sus pensamientos. Estará preparado para servir a su Patria en todo momento, sabrá cómo actuar ante un puesto de responsabilidad para ser el ciudadano útil que la Familia, la Sociedad y la Patria necesitan.

Bandera de Tropa

Cada tropa diseñará su bandera de manera que contenga los colores básicos de su grupo y contendrá los elementos necesarios que

permitan representar las características importantes de la tropa y de sus integrantes tanto las actuales como las aspiraciones de estos.

Elementos de identidad de la Patrulla

Los elementos de identidad de la patrulla son:

- Banderín
- Nombre
- Grito
- Lema
- Colores
- Libro de oro

Adicionalmente algunas patrullas generan símbolos como el himno de patrulla, su código

Banderín

Puede llevar la silueta del animal que los identifica y da nombre a la Patrulla, pero el formato, los materiales, colores y demás elementos que lo

Grito de Patrulla

El Scout en la patrulla aprenderá a dar una llamada que se asemeje al grito del animal escogido. Así las "Panteras" deben imitar el gruñido de este animal. Ésta es la señal por medio de la cual los Scouts de una patrulla se comunican entre sí cuando están escondidos o es de noche, en nuestro país las patrullas usan su grito al

Lema de Patrulla

Cada patrulla escoge su propio lema que generalmente se refiere en alguna forma al animal de ella y a las características significativas de este o de los integrantes de la patrulla, pudiendo ser esta una aspiración. Por ejemplo,

El libro de oro de la patrulla

Es un libro físico o virtual que crea y mantiene la patrulla de cierta forma artística donde se relatan los sucesos más importantes de la vida de la patrulla y de sus miembros, dejando registro del pasado presente y transmitiendo sus vivencias a los futuros integrantes de la patrulla. La

Insignia de Patrulla

Es una insignia que portará la patrulla la cual la representa y muestra a las demás patrullas y

secreto etc.

Cada patrulla, dentro de la Tropa, lleva el nombre de un animal el cual elige la patrulla de acuerdo a los atributos por los cuales quieran ser reconocidos. Puede encontrar el listado completo en Escultismo para Muchachos. No es válido usar nombres producto de combinaciones animales, así por ejemplo BULEONES, no ha de ser el nombre de una patrulla.

conforman queda a criterio de cada Patrulla, a partir de lo que decide su Consejo.

presentar su patrulla o como grito de ánimo cuando compiten en juegos. A ningún Scout se le permite usar otra llamada que no sea la de su patrulla. El Guía de la patrulla reúne a ésta, en cualquier momento, haciendo sonar su silbato, o por medio de la llamada de la patrulla.

las Águilas pueden tomar como lema: "volando a las altas cumbres"; los Castores; "Construyendo el futuro" así sucesivamente.

responsabilidad de mantenerlo actualizado se asigna periódicamente a un miembro de la patrulla que se conoce como guardián de leyendas, aunque todos los integrantes pueden escribir en él.

scouts que son un grupo unido y con estructura.

ADMINISTRACIÓN DE LA TROPA

Administrar requiere tener una visión completa de la tropa y de su historia para poder tomar decisiones correctas, además muchas veces nos concentramos en un solo tema dejando del do otros, la administración nos permite llevar un control ordenada y balanceado de la información que manejamos en la tropa, es importante basados en el método scout que la corte de honor participe en el manejo y control de los registros y de la administración de la tropa.

No se debe olvidar que cada libro tiene una función específica así no sea tan obvia, por esto no debemos restarles importancia.

La administración permite mejorar la tropa tanto en recursos, como en tiempos de ejecución, programación de actividades, en el control de los recursos y el crecimiento de la membresía.

La administración nos muestra el estado de la tropa y nos permite trazarnos un norte que nos permitirá mejorar nuestros indicadores y permitirá que los jóvenes aprendan a gestionar sus patrullas y sus vidas.

Los equipos de Dirigentes tienen la responsabilidad de enseñar a los guías de Patrulla, todo el proceso administrativo, para que luego lo lleven a la práctica con sus Patrullas.

Los documentos que se deben llevar en toda tropa son los siguientes:

- Hojas de vida.
- Fichas médicas.
- Progresión personal.
- Asistencia.

- Registro del ciclo de fichas de programa, evaluaciones de actividad.
- Libro de oro.

Para todos estos registros existen muchos modelos y diseños aquí trataremos de hacer algunas recomendaciones.

Hojas de vida y registro de fichas técnicas:

Es importante tener los datos de nuestros scouts, de sus acudientes al igual que los datos de médicos y algunos datos de relevancia que nos puedan ayudar a conocer a nuestros jóvenes.

Registro de la progresión personal: se deben tener en cuenta algunos aspectos como son el registro de las fechas importantes así:

- Fecha de ingreso
- Fechas de investidura y promesa
- Fecha de entrega de progresión
- Fecha de entrega de especialidades
- Otros informes que sean de importancia en su progresión

Registro de asistencia:

Vale la pena llevar un registro de quienes participan de las actividades y así ver el interés que muestran durante el desarrollo del ciclo.

Ejemplos de formatos:

Directorio de Integrantes

Nombre	Tel Casa	Celular	e-mail

DATOS PERSONALES			
Nombres:		Apellidos:	
Documento:	Tipo:	Carnet Scout:	Sexo:
Teléfono:	Celular:	Dirección:	
E-mail:		Fecha de Ingreso:	
Lugar de Trabajo:	Ocupación:	Fecha de Nacimiento:	Lugar:
DATOS DE LOS REPRESENTANTES			
Nombre de la Madre:		Ocupación:	E-mail:
Dirección:		Teléfono:	Celular:
Nombre del Padre:		Ocupación:	E-mail:
Dirección:		Teléfono:	Celular:
DATOS MÉDICOS			
EPS Grupo Sanguíneo:			
Enfermedades:			
Alergias:			
Medicamentos Usados:			
Observaciones y Recomendaciones de los Padres de Familia			

Libros opcionales:

Según nuestra estructura de grupo esta función es ejercida por el consejo de grupo, pues los jefes no deben manejar los dineros esta es labor del consejo de padres de familia, pero en grupos muy pequeños es necesario que las ramas manejen este control.

- Inventarios.
- Contabilidad.

Colocar nombres de participantes del manual los mismo de la cartilla del joven.

Colocar imágenes alusivas a los cargos de patrulla, así como a lo de bandera y banderines
Revisar la parte de donde se habla de desafíos para así mismo colocar imágenes alusivas a la cartilla.



foto: Grupo 601 "Mafeking"

ELABORACIÓN DE CONTENIDOS

Alejandro Marulanda Aguirre A.D.P.
Carolina Marmolejo A.D.F
Rodrigo Alberto Salazar A.D.F

ANÁLISIS DE CONTENIDOS Y REVISIÓN DE TEXTOS

Johnson Mario Cansario Pérez D.P
Alejandro Marulanda Aguirre A.D.P.
Rodrigo Alberto Salazar A.D.F
Bernardo Giraldo Muñoz D.F

Este documento se realizó con la colaboración de:

Javier Gonzalo Pérez Múnera D.F.
Johnson Mario Cansario Pérez D.P
Alejandro Marulanda Aguirre A.D.P.
Carolina Marmolejo A.D.F.
Rodrigo Alberto Salazar A.D.F.
Irma Victoria Toscano
Alexander Portillo
Javier Andrés Roa López, aspirante A.D.F.
Hernando Cardona Aguilera, aspirante A.D.F.

